

Київський столичний університет імені Бориса Грінченка
Факультет психології, соціальної роботи та спеціальної освіти

Кафедра практичної психології

МЕТОДИЧНІ РЕКОМЕНДАЦІЇ
щодо підготовки, оформлення та захисту
кваліфікаційної магістерської роботи
для здобувачів спеціальності С4 Психологія
освітньо-професійної програми 2.С4.00.01 Практична психологія
(освітній рівень: другий магістерський)

Київ-2026

Методичні рекомендації щодо написання та оформлення кваліфікаційної магістерської роботи для здобувачів зі спеціальності С4 Психологія освітньо-професійної програми 2.С4.00.01 «Практична психологія» другого (магістерського) рівня вищої освіти у Київському столичному університеті імені Бориса Грінченка. Київ, 2026. 36 с.

Упорядники:

Зінченко Олександр Володимирович, доцент кафедри практичної психології, кандидат психологічних наук.

Лозова Ольга Миколаївна, професор кафедри практичної психології, доктор психологічних наук.

«Ухвалено»

на засіданні кафедри практичної психології

Факультету психології, соціальної роботи та спеціальної освіти Київського столичного університету імені Бориса Грінченка Протокол від 12.03.2026 №4

Завідувач кафедри

Олена ЛИТВИНЕНКО

«Затверджено»

на засіданні Вченої ради

Факультету психології, соціальної роботи та спеціальної освіти Київського столичного університету імені Бориса Грінченка Протокол від 18.03.2026 № 4

Секретар

Тетяна ХОМИК

ЗМІСТ

ВСТУП.....	4
РОЗДІЛ 1. ЗАГАЛЬНА ХАРАКТЕРИСТИКА ПРОЦЕСУ ПІДГОТОВКИ МАГІСТЕРСЬКОГО ДОСЛІДЖЕННЯ.....	5
1.1. Терміни підготовки та розгляду кваліфікаційних магістерських робіт.....	5
1.2. Звітування на кафедрі про підготовку кваліфікаційної магістерської роботи.....	6
1.3. Підготовка до захисту і захист кваліфікаційної магістерської роботи.....	8
1.4. Критерії оцінювання кваліфікаційної магістерської роботи.....	9
РОЗДІЛ 2. ЕТАПИ ПРОВЕДЕННЯ МАГІСТЕРСЬКОГО ДОСЛІДЖЕННЯ.....	10
2.1. Вибір теми дослідження.....	10
2.2. Обґрунтування актуальності обраної теми.....	10
2.3. Визначення науково-методологічного апарату дослідження.....	12
2.4. План емпіричного дослідження.....	17
2.5. Аналіз літератури з обраної теми.....	18
2.6. Розробка основної частини кваліфікаційної магістерської роботи.....	20
2.7. Формулювання висновків.....	20
2.8. Укладання списку використаних джерел та оформлення додатків.....	20
2.9. Анотації.....	21
2.10. Апробація та впровадження результатів дослідження.....	23
РОЗДІЛ 3. ВИМОГИ ДО ОФОРМЛЕННЯ КВАЛІФІКАЦІЙНОЇ МАГІСТЕРСЬКОЇ РОБОТИ.....	24
3.1. Загальні вимоги до оформлення кваліфікаційної магістерської роботи.....	24
3.2. Правила цитування й оформлення використаних джерел.....	27
Додатки.....	33

ВСТУП

Кваліфікаційна магістерська робота має науково-методичний характер. За своїм змістом вона має відповідати сучасному рівню розвитку науки та суті наукового завдання. Магістерську роботу потрібно подати в такому вигляді, який дозволяє оцінити, наскільки повно відображено й обґрунтовано в ній положення, висновки та рекомендації, їхня теоретична новизна, практична значущість.

Сукупність поданих на захист результатів має свідчити про наявність у магістра навичок і умінь проведення наукової роботи в обраній сфері. Науковий рівень кваліфікаційної магістерської роботи має відповідати програмі навчання. Її виконання має не тільки вирішувати наукові завдання, але й демонструвати рівень наукової кваліфікації автора, готовність самостійно вести науковий пошук, бачити професійні проблеми, володіти найбільш загальними методами дослідження, розробляти конкретні методики для збору емпіричного матеріалу, аналізувати та узагальнювати одержані дані й робити відповідні висновки (згідно з поставленими у випускній роботі дослідницькими завданнями).

Кваліфікаційна магістерська робота має містити титульну сторінку, зміст, вступ, основну частину (2-3 розділи), висновки до кожного розділу, висновки, список використаних джерел, а також додатки (за необхідності). Обсяг основного змісту роботи (без титульної сторінки, списку використаних джерел і додатків) – 70–90 сторінок комп'ютерного набору.

При написанні магістерської роботи студент має обов'язково посилатися на авторів і джерела, з яких запозичив матеріали або окремі результати. Якщо використовується запозичений матеріал без посилань на автора та джерело, кваліфікаційна магістерська робота знімається з розгляду незалежно від стадії проходження (без права повторного її захисту).

У кваліфікаційній магістерській роботі необхідно стисло, логічно та аргументовано викладати зміст і результати досліджень, уникати загальних слів, бездоказових тверджень, тавтології. Її подають на кафедру за місяць до захисту у вигляді спеціально підготовленого рукопису в твердому переплетенні, в одному екземплярі.

РОЗДІЛ 1. ЗАГАЛЬНА ХАРАКТЕРИСТИКА ПРОЦЕСУ ПІДГОТОВКИ МАГІСТЕРСЬКОГО ДОСЛІДЖЕННЯ

1.1. Терміни підготовки та розгляду кваліфікаційних магістерських робіт

Планування часу для виконання роботи здійснюється згідно з наведеними нижче термінами:

1. Ознайомлення із орієнтовною тематикою магістерських робіт (перший тиждень вересня).
2. Консультації із керівником з приводу обрання теми, яка буде досліджуватися (впродовж усього періоду написання магістерської роботи) (до 1 жовтня).
3. Уточнення (у разі потреби) теми магістерської роботи (до 10 жовтня).
4. Складання бібліографічного списку наявних джерел з обраної тематики (до 20 жовтня).
5. Опрацювання літератури з теми магістерської роботи (жовтень-грудень).
6. Складання плану / змісту магістерської роботи (до 1 грудня).
7. Розробка науково-категоріального апарату: об'єкта, предмета, мети, завдань дослідження (до 10 грудня).
8. Написання теоретичної частини магістерської роботи / РОЗДІЛ 1 (до 15 лютого).
9. Подання на кафедру теоретичної частини магістерської роботи на рецензування (до 20 лютого)
10. Внесення виправлень за результатами розгляду теоретичних розділів магістерських робіт (до 10 березня)
11. Проведення емпіричного дослідження за розробленою схемою (до 1 травня).
12. Опис результатів емпіричного дослідження (за результатами констатувального етапу) (до 1 червня).
13. Подання на кафедру емпіричного розділу / РОЗДІЛ 2 магістерської роботи на рецензування (до 10 червня).

14. Внесення виправлень за результатами розгляду емпіричних розділів магістерських) до 30 червня).
15. Підготовка матеріалів формувального етапу (у разі потреби) та його здійснення.
16. Формулювання **ВИСНОВКІВ** роботи відповідно до поставлених завдань (до 10 вересня).
17. Проведення остаточного редагування магістерської роботи (до 15 жовтня).
18. Подання на кафедрі довідок про перевірку робіт на плагіат (<http://studbase.kubg.edu.ua>) (до 30 жовтня).
19. Попередній захист магістерських робіт на кафедрі (до 15 листопада).
20. Подання на кафедрі, оформлених відповідно до вимог, паперових та електронних (kpp.fpsrso@kubg.edu.ua) версій робіт (до 20 листопада).
21. Подання на кафедрі рецензій та відгуків на роботи: відгук наукового керівника; внутрішня рецензія; зовнішня рецензія (до 1 грудня)
22. Підготовка доповіді та презентації до захисту магістерської роботи (до 15 грудня).
23. Захист магістерських робіт (друга половина грудня).

1.2. Звітування на кафедрі про підготовку кваліфікаційної магістерської роботи

Магістрант звітує на кафедрі про стан виконання кваліфікаційної магістерської роботи не менше трьох разів: про результати теоретичного аналізу проблеми (перший розділ), про результати емпіричного дослідження (другий, або другий і третій розділ) та на попередньому захисті роботи. Звітування передбачає особисту присутність магістра та наявність у нього роздрукованого варіанту розділу з висновками. Члени методичної комісії кафедри проводять зі студентом співбесіду з метою контролю готовності розділу і надання рекомендацій методичного характеру. Під час другого звіту (про виконання емпіричного дослідження) студент має представити на кафедрі заповнені учасниками емпіричного дослідження бланки методик. Третє слухання передбачає повну

готовність роботи (повний обсяг, завершені підрахунки, висновки) та проходить у формі попереднього захисту зі презентацією її основних результатів. За результатом попереднього захисту методична комісія кафедри практичної психології приймає рішення про допуск студента до захисту роботи перед державною атестаційною комісією.

«Випускна робота має бути подана здобувачем другого (магістерського) освітнього рівня в друкованому та електронному варіантах не пізніше, ніж за 30 календарних днів до початку роботи державної атестаційної комісії. За відсутності своєчасного подання магістерської роботи до визначеного терміну, кафедра має право не допустити здобувача другого (магістерського) освітнього рівня до складання державної підсумкової атестації як такого, що не виконав вимоги навчального процесу Київського університету імені Бориса Грінченка. У протоколах засідань кафедри, в порядок денного яких включено питання щодо стану підготовки магістерських робіт, фіксується стан виконаного наукового проекту з відсотковою деталізацією» (Рішення Вченої ради Інституту людини Київського університету імені Бориса Грінченка від 16 листопада 2016 року).

Таким чином, не пізніше, ніж за 30 днів до початку роботи атестаційної комісії кваліфікаційна магістерська робота має бути подана на кафедру: в електронному вигляді (1 екземпляр) та у роздрукованому вигляді (1 екземпляр, зшитий твердою палітуркою) з супровідними документами. На палітурці друкованого примірника роботи не допускається наявність будь-яких написів («магістерська робота», «дипломна робота», «диплом» тощо).

Під супровідними документами маються на увазі такі документи: відгук наукового керівника; рецензія від кандидата психологічних наук, що працює в Університеті; завірена круглою печаткою рецензія від кандидата психологічних наук, що працює в іншій організації або зовнішню рецензію може підписати фахівець без наукового ступеня (це може бути роботодавець), печатка організації обов'язкова; довідка про перевірку роботи в системі «Антиплагіат» (скріншот). З метою своєчасного отримання довідки про відсутність плагіату студент має заздалегідь, не менше ніж за 10 днів, розмістити роботу в системі «Антиплагіат» (посилання реєстрації : <http://resbase.kubg.edu.ua/user/signup/>). Перевірка роботи на

оригінальність тексту відбувається з використанням програми StrikePlagiarism. При цьому коефіцієнт подібності 1 має не перевищувати 25 %, а коефіцієнт подібності 2 – не перевищувати 5 %.

Особливо суттєвим є дотримання логічної послідовності виконання етапів роботи. Встановлення конкретних термінів проведення дослідження не тільки сприяє самоорганізації студента, а й дає можливість своєчасно отримати допомогу наукового керівника, який має на всіх етапах виконання дослідження здійснювати консультування студента, уточнювати зміст роботи, контролювати хід підготовки кваліфікаційної магістерської роботи.

1.3. Підготовка до захисту і захист кваліфікаційної магістерської роботи

Готуючись до захисту виконаної випускної кваліфікаційної магістерської роботи, магістр складає тези або конспект свого виступу. У ньому він має коротко пояснити причини обрання теми, обґрунтувати її актуальність, висвітлити історіографію проблеми, охарактеризувати джерельну базу вивчення питання, коротко повідомити зміст своєї роботи за розділами, а також про те, що виявлено в процесі дослідження. Бажано зазначити, де і ким можуть бути використані одержані в дослідженні результати.

При підготовці до захисту треба визначитися, який матеріал доцільно подати у презентації (визначення, таблиці, малюнки, схеми, діаграми тощо). Вона має містити не більше 10 слайдів. Потрібно також заздалегідь продумати відповіді на можливі запитання під час захисту.

Захист відбувається публічно на засіданні акредитаційної комісії. Порядок захисту кваліфікаційної магістерської роботи встановлено «Положенням про державні екзаменаційні комісії». Студент має пред'явити комісії один екземпляр оформленої згідно з вимогами, надрукованої і переплетеної роботи, а також підписаний відгук наукового керівника і дві рецензії – внутрішня (з кафедри, де виконувалася кваліфікаційна магістерська робота, або з іншої кафедри Університету) і зовнішня (або від фахівця з науковим ступенем, який працює в цій галузі в іншому ЗВО, або зовнішня рецензія від фахівця без наукового ступеня (це

може бути роботодавцем, але печатка організації є обов'язковою).

Магістранту надається час для виступу (7 хв.), після чого він відповідає на запитання членів комісії. Відповідь повинна бути короткою, але чіткою, обґрунтованою і вичерпною. Презентація, що ілюструє основні моменти доповіді має обов'язково створюватися на основі корпоративного шаблону Університету (<https://kubg.edu.ua/prouniversitet/vizytivka/brend-buk-kyivskoho-stolychnoho-universytetu-imeni-borysa-hrinchenka.html#corporate-presentation-templates>).

Оптимальна кількість слайдів у презентації – 10–15. Зміст презентації має підсилювати акценти доповіді, але не дублювати її текст. Після захисту кваліфікаційна магістерська робота зберігається на випусковій кафедрі.

1.4. Критерії оцінювання магістерської роботи

№	Критерії оцінювання	Рівень відповідності до критерію (бали)			Максимальна кількість балів за критерієм
		Критичний	Середній	Високий	
1	Відповідність назви змісту роботи	0-3	4-7	8-10	10
2	Обґрунтованість актуальності дослідження	0-1	2-3	4-5	5
3	Грамотність визначення об'єкта, предмета і мети дослідження	0-1	2-3	4-5	5
4	Грамотність формулювання гіпотез дослідження	0-1	2-3	4-5	5
5	Використання нової літератури для аналізу проблеми у теоретичній частині	0-1	2-3	4-5	5
6	Дотримання стилістичних норм писемної наукової мови	0-1	2-3	4-5	5
7	Змістова відповідність теоретичної і практичної частини роботи	0-3	4-7	8-10	10
8	Адекватність застосованих методів та методик дослідження	0-3	4-7	8-10	10
9	Наявність математико- статистичного аналізу даних (чи якісного аналізу відповідно до специфіки роботи)	0-3	4-7	8-10	10
10	Наявність інтерпретації даних	0-3	4-7	8-10	10
11	Повнота висновків та рекомендацій за результатами дослідження	0-3	4-7	8-10	10
12	Відповідність до вимог оформлення роботи	0-1	2-3	4-5	5
13	Аргументованість усного захисту	0-1	2-3	4-5	5
14	Наукова компетентність у відповідях на запитання при захисті результатів дослідження	0-1	2-3	4-5	5
Разом:		100			

РОЗДІЛ 2. ЕТАПИ ПРОВЕДЕННЯ МАГІСТЕРСЬКОГО ДОСЛІДЖЕННЯ

2.1. Вибір теми дослідження

Вибір теми для випускної кваліфікаційної роботи не повинен мати випадковий характер. Студент уже впродовж написання курсової роботи має визначитись у своїх наукових інтересах, у межах яких він хотів би працювати й надалі. Тематику випускних робіт розробляє випускова кафедра, затверджує її на засіданні; схвалює теми Вчена рада факультету психології, соціальної роботи та спеціальної освіти. Проте студент має право не тільки вибору теми зі запропонованого кафедрою списку, але й можливість запропонувати свою тему з необхідним обґрунтуванням доцільності її розробки, наприклад, досліджувати надалі, поглиблювати та розвивати результати своєї курсової роботи тощо.

При обранні теми студент має враховувати свої науково-пізнавальні інтереси, нахили, а також такі фактори, як актуальність теми, її наукове і практичне значення, ступінь висвітлення питання в науковій літературі, доступність бази дослідження тощо.

Назва теми магістерської роботи має бути, за можливості, короткою, відповідати обраній спеціальності та суті вирішеної наукової проблеми (завдання), вказувати на мету дослідження, його завершеність. Іноді для більшої конкретизації до назви слід додати невеликий (4-6 слів) підзаголовок.

У назві не бажано використовувати ускладнену термінологію псевдонаукового характеру. Треба уникати назв, що починаються зі слів «Дослідження питання...», «Дослідження деяких шляхів...», «Деякі питання...», «Матеріали до вивчення...», «Профорієнтаційна консультація як...» та ін., в яких не відображено достатньою мірою суть проблеми.

2.2. Обґрунтування актуальності обраної теми

Науковий апарат випускної кваліфікаційної роботи (актуальність теми, об'єкт і предмет дослідження, його мета, гіпотеза, завдання дослідження, методи дослідження та ін.) визначається у вступі.

Актуальність обраної *теми* – це її наукове та практичне значення, тобто усвідомлення того, де можна загалом або частково використати її результати: в діяльності самого студента або після успішного захисту вони стануть надбанням широкого кола людей, яких цікавить ця проблема. У зв'язку з цим тема кваліфікаційної магістерської роботи має бути актуальною, а сама робота містити матеріали, корисні для практиків. Обґрунтування актуальності теми дослідження здійснюється на основі аналізу проблемної ситуації, яка відображає суперечність між реальним станом об'єкта дослідження та сучасними завданнями (наприклад, особистісний розвиток майбутнього фахівця у процесі реформування вищої освіти в Україні). Опис актуальності не має бути багатослівним – обсягом 1,5 – 2 сторінки. При формулюванні актуальності доцільно проаналізувати хто з науковців вивчав проблему, дотичну до обраної студентом для дослідження (це можуть бути послання на дисертації, монографії, наукові статті).

Наприклад: Тема роботи «Психологічні особливості професійної ідентичності студентів у сфері технічної інженерії»

Актуальність і доцільність дослідження. Актуальність дослідження професійної ідентичності пов'язана з різкими соціально- трансформаційними змінами, виникненням нових статусно-рольових і професійних позицій майбутнього фахівця. В умовах соціальних змін, підвищення вимог до сучасного спеціаліста, набута професійна ідентичність особистості виступає важливою передумовою вдалої та ефективної адаптації на етапі професійного становлення. Саме сформована професійна ідентичність є суттєвим чинником подолання кризи ідентичності, попередження особистісних і професійних криз, пов'язаних із специфікою соціально- економічних змін у суспільстві, набуттям гідного професійного статусу.

Оскільки ідентичність загалом транслює складну психічну реальність, яка включає в себе різні рівні свідомості та соціогенетичні основи, професійна ж ідентичність, як один з ефективних видів досліджуваного феномену, пов'язаного з формуванням ролі особистості в ході підготовки до виконання професійної діяльності, забезпечується розумінням особистості щодо свого місця в суспільстві та специфіки професійного співтовариства, розумінням себе як представника

певного виду діяльності.

Усвідомлення професійної ідентичності студентами коледжу технічно-інженерного напрямку підготовки стимулює психологічні зрушення в особистісному зростанні, сприяє відкритості до застосування та впровадження нових освітніх технологій, підвищенню критичного рівня володіння та систематизації інформаційного контексту.

Дослідження проблеми професійної ідентичності технічних інженерів ускладнюється тим фактом, що в сучасній трансформаційній ситуації українського суспільства, особистість під впливом зовнішніх факторів змушена подекуди змінювати професійні уподобання та вдало встигати адаптуватись до появи нових критеріїв якості підготовки, в результаті – досягати успіху в справі можуть тільки ті, хто володіє ефективними стратегіями адаптації до нових вимог та умов, що стрімко змінюються та характеризуються невизначеністю.

Нестабільність політичної, соціально-економічної ситуації в державі особливим чином впливає на усвідомлення, становлення та набуття професійної ідентичності студента коледжу, що й обумовлює актуальність проблеми дослідження професійної ідентичності особистості, що зростає.

Наше дослідження покликане визначити основні психологічні особливості усвідомлення студентами складників професійної ідентичності, які під впливом перебігу кризи ідентичності, можуть вступати в конфлікт один із одним, призводити до ідентифікаційної неузгодженості ідентичності майбутнього фахівця.

2.3. Визначення науково-методологічного апарату дослідження.

Об'єкт дослідження – частина об'єктивної (психологічної) реальності, яку потрібно дослідити.

Предмет дослідження – якийсь конкретний бік, аспект, властивість або відношення об'єкта дослідження. *Об'єкт* – це ціле; предмет – якась його частина. *Предмет* наукового дослідження міститься в межах *об'єкта* як вузька, чітко окреслена частина реальності, яка безпосередньо досліджується.

Наприклад: об'єкт – професійна ідентичність студентів, предмет –

психологічні особливості професійної ідентичності студентів технічних спеціальностей.

Чітке формулювання об'єкта і предмета дослідження (не занадто широкого та не дуже вузького) дає змогу дослідникові отримувати справді наукові, конкретні знання, які можна реально впроваджувати в навчальний процес.

Потрібно зазначити, що той самий об'єкт дослідження може мати кілька предметів дослідження. Наприклад, *об'єкт психологічного дослідження* – адаптація першокурсників до навчання у вищій школі. Його *предметом* може бути, наприклад:

- 1) особливості дидактичної адаптації першокурсників до вивчення психології у ЗВО;
- 2) індивідуально-особистісні та соціально-психологічні чинники успішної адаптації першокурсника до ЗВО;
- 3) особливості соціальної адаптації першокурсників до умов спільної діяльності в студентській академічній групі тощо.

Після визначення об'єкта та предмета надзвичайно важливо в науковому дослідженні визначити мету, сформулювати гіпотезу та окреслити його завдання.

Мета наукового дослідження – головний елемент структури і надзвичайно важливий методологічний інструмент дослідження.

Наприклад: метою роботи є теоретично обґрунтувати та емпірично дослідити психологічні особливості професійної ідентичності студентів у сфері технічної інженерії.

Для правильного визначення мети дослідження потрібно чітко з'ясувати:

1. Сутність досліджуваної проблеми та її головні суперечності, основні проблемні питання теоретичного та (або) експериментального характеру, які підлягають вирішенню шляхом наукового дослідження.
2. Сучасне теоретичне знання, яке може бути використане для пояснення структури і законів функціонування об'єкта, який вивчається.
3. Основні шляхи та обсяги необхідного теоретичного та (або) експериментального обґрунтування предмета дослідження.

4. Відомі в психології методи і засоби для проведення теоретичного та (або) експериментального вивчення предмета.

Не потрібно формулювати мету як «Дослідження...», «Вивчення...», тому що ці слова вказують на засіб досягнення мети, а не на саму мету.

Треба, наприклад: *«Теоретично обґрунтувати та експериментально апробувати програму стимулювання самоактуалізації майбутніх педагогів у навчальному процесі ЗВО»* або *«Теоретично обґрунтувати й експериментально підтвердити вплив когнітивно-стильових відмінностей особистості майбутніх психологів на їхнє професійне становлення»*.

На розсуд самого студента та його керівника можна сформулювати **гіпотезу дослідження**. Гіпотеза випускного дослідження – це зроблене на основі аналізу наукових джерел, власних висновків і спостережень припущення про основні результати дослідження. У ній можливо зазначити динаміку, розвиток визначених показників, які характеризують певне явище, передбачити умови ефективності одержаних результатів, сформулювати їхнє значення для процесу підготовки фахівців у вищій школі.

Для правильної розробки та побудови гіпотези потрібно:

1. Однозначно встановити рівень основних суперечностей між найменш розробленими питаннями проблеми дослідження.
2. Уточнити невизначені або заново введені наукові поняття як елементи предмета дослідження, на основі логіки дослідження дати їхнє однозначне трактування, якщо потрібно – визначити у вигляді припущення нове поняття.
3. Чітко визначитися в розумінні явища, яке є об'єктом дослідження, усвідомити його структуру, функції та зв'язки.
4. Дати критичний аналіз взаємозв'язку елементів, які вивчаються, та узагальнити (синтезувати) отримані знання в гіпотезу дослідження.
5. Чітко і лаконічно обґрунтувати основні моменти та методи теоретичної і емпіричної перевірки гіпотези.

Від гіпотези залежить окреслення конкретних **завдань дослідження**. Останні

визначають вибір методів і розробку конкретних методик, які є основою проведення подальшого дослідження.

Основними методологічними вимогами до виокремлення завдань дослідження є такі:

1. Завданнями дослідження називають проблемні запитання, відповіді на які необхідні для досягнення мети дослідження.

2. Визначення, формулювання і послідовність викладу завдань дослідження мають чітко відповідати його темі, об'єкту, предмету, меті та гіпотезі.

3. Сукупність поставлених у дослідженні завдань повинна бути мінімальною, достатньою для досягнення мети дослідження.

Наведемо приклади розробки методологічних засад дослідження конкретної кваліфікаційної магістерської роботи.

Приклад 1.

Тема кваліфікаційної магістерської роботи: **«Ціннісні орієнтації у формуванні особистості майбутнього психолога».**

Об'єкт дослідження – формування особистості студента-психолога в процесі професійної діяльності.

Предмет дослідження – становлення ціннісних орієнтацій у структурі особистості майбутнього психолога в процесі його професійної підготовки.

Мета – виявити особливості становлення ціннісних орієнтацій особистості студентів I-V курсів.

Гіпотеза дослідження: У процесі професіоналізації особистості студента закономірно змінюється зміст ціннісних орієнтацій, перетворюється їхня структура, що і буде визначати їхню динаміку з I по V курси.

Завдання дослідження: 1) Визначити місце і роль ціннісних орієнтацій у професійному становленні особистості студента як майбутнього психолога.

2) Якісно охарактеризувати змістовний бік ціннісних орієнтацій, які визначають професійну спрямованість майбутнього психолога.

3) Розкрити динаміку ціннісних орієнтацій унаслідок професіоналізації особистості студента.

Приклад 2.

Тема кваліфікаційної магістерської роботи: «Система корекційної виховної роботи вчителя початкової школи з педагогічно занедбанними дітьми».

Об'єкт дослідження – корекційно-виховна робота вчителя з педагогічно занедбанними дітьми, які виявляють агресію.

Предмет дослідження – психолого-педагогічні умови корекційно - виховної роботи з педагогічно занедбанними дітьми молодшого шкільного віку.

Мета – визначити зміст корекційно-виховної роботи та умови її ефективності з педагогічно-занедбанними молодшими школярами.

Гіпотеза дослідження: Якщо корекційно-виховну роботу будувати на основі знань причин виникнення агресивності дітей, враховуючи індивідуальні особливості кожної дитини, можна значно підвищити ефективність виховної роботи з подолання таких проявів.

Завдання дослідження: 1) Проаналізувати стан розробки зазначеної проблеми в теорії та практиці.

2) Визначити критерії оцінки агресивності дитини та показники ефективності корекційної роботи з нею.

3) Визначити індивідуальні особливості дітей молодшого шкільного віку з педагогічною занедбаністю.

4) Розробити зміст корекційно-виховної роботи вчителя початкових класів з педагогічно занедбанними дітьми та визначити умови її ефективності.

Вступ до кваліфікаційної магістерської роботи містить також узагальнений опис методів та організації дослідження.

Метод дослідження – (від гр. μέθοδος – шлях дослідження, спосіб пізнання) – нормативний обґрунтований спосіб проведення наукового дослідження. Це шлях наукового пізнання, який впливає із загальних теоретичних уявлень про сутність об'єкта дослідження.

Методи збору емпіричних фактів обираються за метою та завданнями дослідження:

- *описати факти:* спостереження, аналіз продуктів діяльності, бесіда, інтерв'ю, анкетування, вивчення життєвого шляху (біографічний метод) та ін.;

- *виміряти психічні явища* – тести;

- *визначити особливості* – констатувальний (природний або лабораторний) експеримент;

- *знайти фактори, виявити психологічні умови розвитку та перетворити явище* – формувальний психолого-педагогічний експеримент.

Для наукового вирішення психологічної проблеми зазвичай використовується комплекс методів, розробляється і реалізовується певна методика (сукупність методів у дії).

2.4. План емпіричного дослідження

Розробляючи *план емпіричного дослідження*, можна обрати один із трьох його шляхів:

1. *Лонгітюдний план* (шлях, зріз): вивчаються одні й ті самі респонденти впродовж тривалого часу та поетапно проводиться аналіз із порівнянням результатів зрізів.

2. *Поперечний план* реалізовується методом порівняння окремих груп досліджуваних різного віку.

3. Можна застосовувати *комбінований план*, коли досліджуваними є люди різних вікових груп, але за однією з них (наприклад, одна група студентів) проводиться тривале спостереження (лонгітюдне дослідження), а наприкінці порівнюють результати з іншою (контрольна група).

Для обробки одержаного дослідницького матеріалу застосовують відомі в психологічній науці *статистичні методи*: кореляційний аналіз – числове співвідношення двох різних змінних з метою встановлення їх взаємозалежності; статистичні критерії – для визначення значущості відмінностей між масивами емпіричних даних; факторний аналіз – для визначення спорідненості окремих психологічних параметрів на основі порівняння коефіцієнтів кореляції кожного з них; кластерний аналіз – групування досліджуваних об'єктів у класи за ознакою схожості. Відсутність у кваліфікаційній магістерській роботі, опису процедури і результатів використання хоча б одного зі згаданих вище статистичних методів є

підставою виставлення максимальної оцінки на рівні «задовільно».

Ефективність вимірювання незалежно від умов проведення визначається поняттям «надійність» і «валідність». *Надійність* – ступінь узгодженості результатів, які дослідник одержує при багаторазовому застосуванні методики виміру. Надійна міра заслуговує довіри, дає стійкі результати, які можна відтворити. *Валідність* – це показник точності, з якою методика вимірює те, для чого вона створена, а також адекватність методу поставленому завданню дослідження.

У дослідженні мають використовуватися методики адаптовані українською мовою. Доцільність їх реалізації має підтверджуватися посиланнями на сучасні дослідження (за останні 5 років), де було використано аналогічні діагностичні інструменти. При цьому у науковій розвідці має розкриватися не менше семи параметрів досліджуваних феноменів.

Вступ містить також короткий опис наукової та практичної новизни випускного дослідження, а також особливості апробації результатів дослідження, наприклад, на практиці, в доповідях на конференціях або семінарах.

Потрібно зазначити також *базу дослідження* (де проводилося дослідження) і *опис вибірки* (хто був охоплений дослідженням і скільки респондентів брало участь).

Наприкінці вступу вказується *структура* (з яких елементів складається робота) і *обсяг роботи* (кількість сторінок, таблиць, схем, використаних джерел, додатків).

Таким чином, вступна частина випускного дослідження дуже важлива за своєю значущістю, адже спрямовує подальшу дослідницьку роботу студента.

2.5. Аналіз літератури з обраної теми

Наступним етапом роботи є складання критичного огляду літератури з обраної теми. Прийнятними є наукові джерела українською мовою або мовами країн Європейського союзу. Якщо у вступі лише коротко й аргументовано пояснюється, чому актуальна в науковому і практичному аспекті ця тема,

доводиться необхідність її опрацювання, то ретельний огляд джерел з обраної теми виокремлюється в окремий розділ. Виклад матеріалу можна вести або в хронологічній послідовності, або за проблемними питаннями. Вибір того чи іншого варіанта залежить від характеру теми і зібраного матеріалу, глибини висвітлення окремих питань у науковій літературі.

Наприкінці першого розділу на підставі теоретичного аналізу літератури та її узагальнення формулюються вихідні положення, які й будуть взяті студентом за основу його дослідження, визначатимуть вибраний напрям наукового пошуку.

При доборі літератури з теми необхідна серйозна, кропітка робота: слід враховувати, що з кожної проблеми лише за останні десятиліття накопичено велику кількість літератури, обсяг якої з кожним роком збільшується. Для полегшення роботи потрібно використовувати бібліотечні інформаційно-пошукові системи, корисними є також електронні ресурси мережі Інтернет.

Слід враховувати той факт, що дослідження виконується в рамках освітньої програми «Практична психологія», зміст якої нерозривно пов'язаний з тематикою магістерських робіт. Тому обов'язковою вимогою до якісного виконання роботи є використання студентом матеріалів одного або декількох електронних навчальних курсів (ЕНК) освітньої програми. У тексті роботи й списку джерел студент має обов'язково продемонструвати зв'язок власного дослідження з тематикою дослідження науково-педагогічних працівників випускової кафедри. Використання матеріалів відбувається згідно з загальними правилами цитування джерел (розділ 3, п. 3.1.). Приклад оформлення посилання на цитований ЕНК наведено в розділі 3 (п.3.2.).

Отримана наукова інформація закріплюється в тексті кваліфікаційної магістерської роботи у вигляді словесного або ілюстративного матеріалу, в яких студент впорядковує на свій розсуд наукові факти, доводить наукову цінність або практичну значущість тих чи інших теоретичних положень, називаючи авторів і покликаючись на джерела, з яких запозичені матеріали або окремі результати.

2.6. Розробка основної частини кваліфікаційної магістерської роботи

Основна частина кваліфікаційної магістерської роботи містить виклад основних методів дослідження та відповідних методик. У ній з вичерпною повнотою викладають результати власних досліджень із виокремленням того нового, що вноситься в розробку означеної проблеми. Студент повинен оцінювати повноту вирішення поставлених завдань, визначати достовірність одержаних результатів (характеристик, параметрів), порівнювати їх з аналогічними результатами українських і зарубіжних дослідників, обґрунтовувати необхідність подальших досліджень.

У процесі обробки одержаного матеріалу виникають, звичайно, окремі питання, деякі з яких студент може вирішити самостійно, звертаючись до першоджерел, до літератури. Проте бувають питання, які потребують консультації з науковим керівником.

При оформленні дослідницького матеріалу корисно складати таблиці, графіки, схеми, діаграми, які обов'язково аналізуються і пояснюються.

Наприкінці емпіричної (експериментальної) частини дослідження повинні бути висновки про підтвердження (або не підтвердження) гіпотези дослідження.

2.7. Формулювання висновків

У висновках до всієї роботи описуються найважливіші наукові та практичні результати, одержані в випускній роботі, які мають містити формулювання розв'язаної наукової проблеми (завдання), її значення для науки і практики. Висновки мають бути узгоджені зі завданнями дослідження. У висновках необхідно наголосити на якісних і кількісних показниках здобутих результатів, обґрунтувати їхню достовірність, викласти рекомендації щодо їхнього використання і подальшого дослідження проблеми.

2.8. Укладання списку використаних джерел і оформлення додатків

Список використаних джерел слід розміщувати виключно в алфавітному порядку прізвищ перших авторів або заголовків. Можна також його структурувати в порядку згадування джерел у тексті за їх наскрізною нумерацією.

Кількість наукових джерел має становити 70–100 позицій. При цьому частка сучасних наукових публікацій (за останні 5 років) має бути не меншою за 70 % від загальної кількості джерел. Обов'язковим є цитування закордонних наукових здобутків, що опубліковані мовами країн Європейського Союзу (не менше 20 % від загальної кількості джерел). Відомості про джерела, включені до списку, необхідно оформляти за міжнародним бібліографічним стандартом АРА (<http://www.bibme.org/citation-guide/APA/book>) (див. знизу документа приклади з оформлення).

Забороняється цитування в тексті та внесення до бібліографічних списків тих джерел, які опубліковані російською мовою в будь-якій країні, а також джерел іншими мовами, якщо вони опубліковані на території росії та білорусі. Загалом забороняється цитування праць вчених згаданих країн навіть за умови їх публікації англійською або іншими мовами міжнародного спілкування у закордонних наукових виданнях.

До *додатків* доцільно включати допоміжний матеріал, що необхідний для повноти сприйняття роботи: проміжні математичні доведення, формули і розрахунки; таблиці і графіки допоміжних емпіричних даних; методики, протоколи і матеріали дослідження; довідки про впровадження тощо.

2.9. Анотації

Анотація – це короткий, лаконічний опис змісту наукової роботи, де відображено доцільність вивчення теми, мету дослідження, методи, основні результати й висновки. Цей текст дозволяє швидко зрозуміти основні положення й процедурні аспекти проведеної наукової розвідки. Анотації пишуться й розміщуються відразу після титульної сторінки двома мовами: спочатку українською, а потім, через 3 інтервали, англійською. Загальний обсяг анотації 1800 символів з урахуванням пробілів. Анотація англійською мовою (abstract) є якісним перекладом україномовного опису роботи. Не дозволяється переклад тексту з використанням комп'ютерних програм і технологій ШІ без наступного уважного вичитування й внесення правок.

Анотації обов'язково має включати такі елементи:

1. Інформація про автора, тему, шифр спеціальності, місце виконання, обсяг роботи. Цей елемент виокремлюється напівжирним шрифтом. Приклад: **Романенко Н. В. Психологічні особливості професійної ідентичності медичних працівників. Кваліфікаційна магістерська робота за спеціальністю С4 Психологія. Київський столичний університет імені Бориса Грінченка, Кафедра практичної психології. Київ. 110 с.**

2. Актуальність теми (relevance of topic) відображає теоретичну й практичну значущість кваліфікаційної роботи. Має бути максимально конкретний опис доцільності проведеного дослідження з мінімізацією абстрактних формулювань. Обсяг – 3-4 речення.

3. Мета дослідження (the purpose of the study) дублює відповідний елемент з основного тексту роботи. Обсяг – 1 речення.

4. Методи дослідження (methods) – перелік шляхів та інструментів, що було використано у науковій розвідці. У першу чергу зазначається перелік діагностичних методик та перелік методів математичної статистики. Загальнотеоретичні методи (аналіз, синтез, абстрагування тощо) не перераховуються. Також у цей елемент анотації доцільно включити короткий опис вибірки дослідження. Обсяг – 2–3 речення.

5. Результати (results) – відображення основних емпіричних тенденцій, що було виявлено у процесі дослідження. Акцент робиться саме на ключових результатах. Доцільно вказати конкретні числові показники, наприклад, переважаючі відсоткові частки, коефіцієнти кореляції або статичних критеріїв. Обсяг – 4–5 речення.

6. Висновки (conclusions) – узагальнена інтерпретація отриманих емпіричних даних. Цей елемент не має дублювати «результати», а фокусується на констатуванні підтвердження чи спростування гіпотези дослідження, а також опису досягнення дослідницьких завдань. Обов'язково вказуються перспективи подальших досліджень проблеми. Обсяг – 3–4 речення.

7. Ключові слова (key words) – основні поняття, що вивчаються й уточнюються у кваліфікаційній роботі. Кількість – 5–10 слів або словосполучень.

Текст анотацій має бути максимально лаконічним і конкретним. Середня довжина речення не має перевищувати 20 слів. Кожен елемент анотації починається з нового абзаца, а його назва пишеться напівжирним шрифтом. Весь текст анотацій виділяється курсивом.

2.10. Апробація та впровадження результатів дослідження

Обов'язковою умовою допуску кваліфікаційної магістерської роботи до захисту є апробація отриманих наукових результатів. Ця процедура передбачає публічне обговорення, перевірку й оцінювання науковою спільнотою достовірності, новизни та практичної актуальності проведеної студентом роботи. Студенту необхідно взяти участь у щорічній науково-практичній конференції, що проводиться на базі Київського столичного університету імені Бориса Грінченка «Перші кроки у науці». Крім того, до остаточного подання тексту роботи, студент має опублікувати мінімум одні тези у збірниках матеріалів всеукраїнських або міжнародних наукових конференцій у галузі психології. Тези доцільно готувати на основі результатів емпіричного дослідження. Також рекомендовано опублікувати статтю у виданні категорії Б – це засвідчить високий рівень виконаної наукової розвідки та слугуватиме додатковим обґрунтуванням відмінного оцінювання кваліфікаційної магістерської роботи.

Впровадження результатів кваліфікаційної роботи є обов'язковою умовою аргументації її практичної значущості, що відбувається у процесі проходження переддипломної практики і передбачає реалізацію корекційних, розвивальних програм або їх елементів відповідно до тематики наукової роботи. Проведені заходи слід описати у тексті роботи як основу для виокремлення методичних рекомендацій. Експериментальна перевірка ефективності розроблених психологічних інтервенцій з порівнянням показників первинної й повторної діагностики може відбуватися на розгляд автора роботи. Проте аналіз та опис результатів формульованого дослідження суттєво підвищує теоретико-методологічний рівень і практичну актуальність дослідження.

РОЗДІЛ 3. ВИМОГИ ДО ОФОРМЛЕННЯ КВАЛІФІКАЦІЙНОЇ МАГІСТЕРСЬКОЇ РОБОТИ

3.1. Вимоги до оформлення кваліфікаційної магістерської роботи

Кваліфікаційна магістерська робота має свідчити про вміння студента стисло, логічно та аргументовано викласти зміст і результати дослідження, а оформлення її тексту має відповідати загальним вимогам.

Випускну роботу друкують за допомогою комп'ютерного набору на одному боці аркуша білого паперу формату А4 (210мм х 297мм) з міжрядковим інтервалом 1,5 до тридцяти рядків на сторінку. Шрифт Times New Roman розміром 14.

Текст роботи необхідно друкувати, залишаючи береги таких розмірів: лівий – 30 мм, правий – 10 мм, верхній – 20 мм, нижній – 20 мм.

Шрифт друку повинен бути чітким, рядок – чорного кольору середньої жирності.

Щільність тексту роботи має бути однаковою.

Титульна сторінка кваліфікаційної магістерської роботи має включати:

- найменування закладу вищої освіти та назву кафедри, де виконана робота;
- прізвище, ім'я та по батькові автора;
- назву роботи; шифр і найменування спеціальності;
- прізвище та ініціали наукового керівника, науковий ступінь, учене звання;
- місто і рік захисту.

Зразок оформлення титульної сторінки кваліфікаційної магістерської представлено у додатку В.

Зміст подають на початку роботи. Він містить: найменування та номери початкових сторінок усіх розділів, підрозділів та пунктів, зокрема вступу, висновків до розділів, висновків, списку використаних джерел, додатка. Зразок оформлення змісту представлено у додатку В.

Текст основної частини кваліфікаційної магістерської роботи поділяють на розділи, підрозділи, пункти та підпункти. Заголовки структурних частин роботи

«Зміст», «Перелік умовних скорочень», «Вступ», «Розділ», «Висновки», «Список використаних джерел», «Додатки» друкують великими літерами симетрично до тексту. Заголовки підрозділів друкують маленькими літерами (крім першої великої) з абзацу. Крапку в кінці заголовка не ставлять. Якщо заголовок складається з двох або більше речень, їх розділяють крапкою. Заголовки пунктів друкують маленькими літерами (крім першої великої) з абзацу в розрядці в підбір до тексту. В кінці заголовка, надрукованого в підбір до тексту, ставиться крапка. Відстань між заголовком (за винятком заголовка пункту) та текстом повинна дорівнювати 3-4 інтервалам. Кожну структурну частину роботи треба починати з нової сторінки.

Нумерація. Нумерацію сторінок, розділів, підрозділів, пунктів, підпунктів, малюнків, таблиць, формул подають арабськими цифрами без знака №.

Першою сторінкою кваліфікаційної магістерської роботи є титульний аркуш, який включають до загальної нумерації сторінок роботи. На титульному аркуші номер сторінки не ставлять, на наступних сторінках номер проставляють у правому верхньому куті сторінки без крапки в кінці.

Такі структурні частини кваліфікаційної магістерської роботи, як зміст, перелік умовних позначень, вступ, висновки, список використаних джерел, не мають порядкового номера (тобто не можна друкувати: «I. ВСТУП» або «2.Розділ 3», «7. ВИСНОВКИ»). Номер розділу ставлять після слова «Розділ», після номера крапку не ставлять, потім з нового рядка друкують заголовок розділу. Підрозділи (пункти) нумерують у межах кожного розділу (підрозділу). Номер підрозділу складається з номера розділу і порядкового номера підрозділу, між якими ставлять крапку. В кінці номера підрозділу (пункту) повинна стояти крапка, наприклад: «2.3.» (третій підрозділ другого розділу), «1.3.2.» (другий пункт третього підрозділу першого розділу). Потім у тому самому рядку йде заголовок підрозділу (пункту).

Ілюстрації (рисунок, схеми, графіки та ін.) і таблиці необхідно подавати в роботі безпосередньо після тексту, де вони згадані вперше, або на наступній сторінці. Рисунок, схеми, графіки, діаграми, гістограми та ін. позначають словом «Рис.» і нумерують послідовно в межах розділу. Номер ілюстрації повинен

складатися з номера розділу і порядкового номера ілюстрації, між якими ставиться крапка, наприклад: Рис. 1.2 (другий рисунок першого розділу). Номер рисунку, його назву і пояснювальні підписи розміщують послідовно під ілюстрацією.

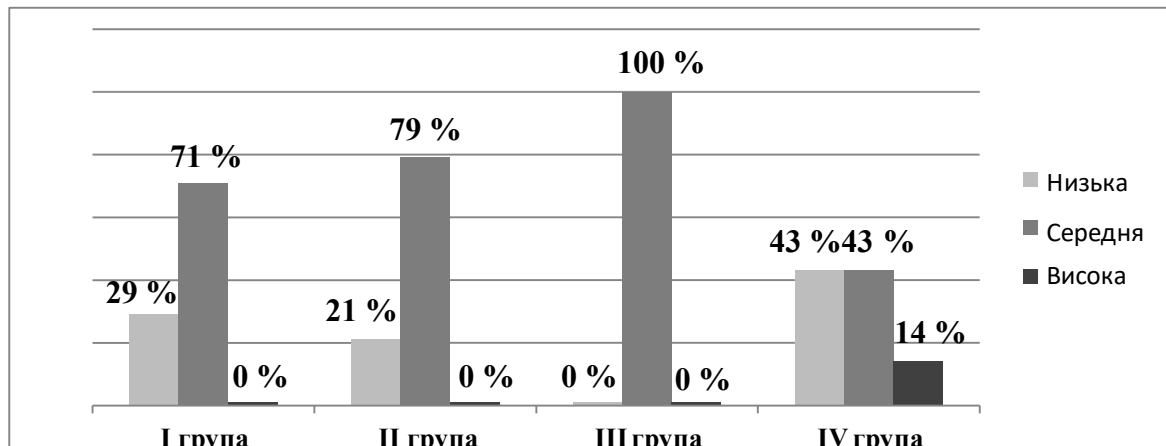
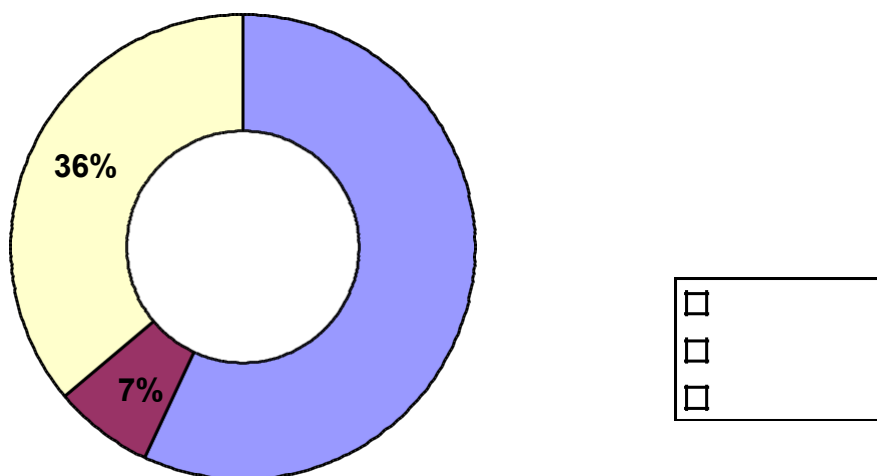


Рис. 2.1. Відсотковий розподіл рівнів пізнавальної активності у групах



так
не завжди
ні

Рис. 2.2. Результати відповідей респондентів на запитання «Чи завжди ви ретельно ставитеся до виконання самостійних робіт?» (n=26)

У даному випадку «(n=26)» означає, що на згадане запитання дали відповіді 26 респондентів.

Після розміщення ілюстрації (будь-якого типу) має бути текст, який містить інтерпретацію, доповнення стосовно матеріалу, який унаочнено ілюстрацією. Не припускається розміщення ілюстрацій одна за одною, без зазначених доповнень.

Таблиці нумерують послідовно в межах розділу. У правому верхньому куті

над відповідним заголовком таблиці розміщують курсивом напис «Таблиця» із зазначенням її номера. Номер таблиці повинен складатися з номера розділу і порядкового номера таблиці, між якими ставиться крапка, наприклад: «Таблиця 1.2» (друга таблиця першого розділу). При переносі частини таблиці на інший аркуш (сторінку) слово «Таблиця» і номер її вказують один раз справа над першою частиною таблиці, над іншими частинами пишуть слова «Продовження табл.» і вказують номер таблиці, наприклад: «Продовження табл.1.2».

Таблиця 1.1

Групи причин відмов матерів від немовлят

Групи причин	Перелік причин
Психологічні	емоційна та психологічна незрілість низька толерантність до стресів емоційна нестабільність егоцентризм, зосередженість на власних проблемах інфантильність переживання почуття несправедливості та нестачі любові психічні розлади невирішеність дитячих і пубертатних конфліктів високий рівень тривожності, фобії небажана вагітність
Сімейні	осуд батьків відсутність психологічної підтримки з боку рідних виховання у неповній чи неблагополучній сім'ї відмова партнера від батьківства страх втрати партнера через дитину вагітність заміжньої жінки від іншого чоловіка
Соціально-демографічні	юне материнство наявність у жінки неповнолітніх дітей пізня вагітність народження дитини з тяжкими патологіями

3.2. Правила цитування й оформлення використаних джерел

При написанні кваліфікаційної магістерської роботи потрібно робити посилання на використані джерела, ідеї і висновки, на яких розроблюється проблема і вирішуються завдання дослідження, а також на рисунки, таблиці,

матеріали додатка, які наводяться в самій роботі. Це дає змогу відшукати документи і перевірити достовірність цитованих відомостей, допомагає краще з'ясувати зміст тексту кваліфікаційної магістерської роботи.

Загальні вимоги до цитування такі:

1) текст цитати починають і закінчують лапками і наводять у тій граматичній формі, в якій його подано у джерелі, із збереженням особливостей авторського написання;

2) цитування має бути повним, без довільного скорочення авторського тексту і без перекручень думок автора; пропуск окремих слів при цитуванні допускається без перекручення авторського тексту і позначається трьома крапками;

3) при непрямому цитуванні (переказі, викладі думок інших авторів своїми словами), що дає значну економію тексту, слід бути дуже точним у викладенні думок автора, коректним щодо оцінювання його результатів;

4) кожна цитата і непряме цитування обов'язково супроводжуються посиланням на джерело за прізвищем його автора у «Списку використаних джерел», наприклад: Г.С. Костюк (Костюк, 1980), В.О. Васютинський (Васютинський, 2019), Жан Піаже (Piaget, 2000);

5) згадування іноземних дослідників у тексті необхідно робити кирилицею, а посилання – латиницею;

6) в оформленні літератури обов'язково необхідно диференціювати дефіс (-) і тире (–).

У посиланнях прізвища авторів подаються мовою, якою надруковане джерело, наприклад: (Титаренко, 2015), (Kubisek, 1980). Якщо використовують відомості з монографій, оглядових статей, інших джерел з великою кількістю сторінок, тоді в посиланні необхідно точно вказати також номери сторінок із джерела, на яке дано посилання в роботі, наприклад: (Скрипник, 2019 : 15), або (Скрипник, 2019 : 15–22).

Приклад: «Після відновлення незалежності України феномен етнічної самосвідомості продуктивно досліджувався українськими вченими в галузі суспільно-політичних наук, зокрема: О. М. Орловською (Орловська, 1996),

О. А. Білецькою (Білецька, 1996), С. С. Ситник (Ситник, 2000), В. І. Кайгером (Кайгер, 2003), Ю. О. Михальчук (Михальчук, 2005), Л. М. Співак (Співак, 2012), Г. А. Ставицьким (Ставицький, 2016), В. В. Чубарко (Чубарко, 2013) та ін. ».

На всі таблиці, рисунки, які є в роботі, мають бути посилання в тексті, до того ж слово «таблиця», «рисунок» у тексті пишуть скорочено, наприклад: «у табл.1.2», «на рис.3.2».

Вимоги до оформлення списку використаних джерел. Список використаних джерел – елемент бібліографічного апарату, який містить бібліографічні описи використаних джерел і розміщується після загальних висновків. Бібліографічний опис складають безпосередньо за друкованим твором або виписують з каталогів і бібліографічних покажчиків повністю без пропусків будь-яких елементів, скорочення назв. Джерела, як уже було сказано раніше, слід розміщувати виключно в алфавітному порядку прізвищ перших авторів або заголовків. Відомості про джерела, включені до списку, необхідно оформляти за міжнародним бібліографічним стандартом АРА (<http://www.bibme.org/citation-guide/ARA/book>).

Приклади оформлення відомостей про джерела Книги (посібники, монографії)

Один автор

Співак, Л. М. (2015). *Психологія розвитку національної самосвідомості особистості в юності*. Кам'янець-Подільський: Друкарня Рута, 300.

Орап, М.О. (2014). *Психологія мовленнєвого досвіду особистості*. (Монографія). Тернопіль: Підручники і Посібники.

Два автори

Подоляк, Л.Г. & Юрченко, В.І. (2006). *Психологія вищої школи*. Київ: ТОВ «Філ-студія».

Від трьох до шести авторів

Азарян, О.М., Локтєв, Е.М., Халлір, Б., Соколов, В.О., & Гаркуша Д.В. (2009) *Сучасні тенденції розвитку торговельної мережі України*. (Монографія). Донецьк : Дон НУЕТ.

Якщо більше шести авторів, сьомий та наступні автори позначаються «et

al.»

Книга під заголовком (За редакцією)

Кремень, В.Г. (Ред.). (2008). *Енциклопедія освіти*. Київ: Юрінком Інтер.

Багатотомне видання (Автор і редактор(и))

Сухомлинський В.О. (1966–1967). *Вибрані твори* (Т. 1–5). Київ: Радянська школа.

Смолій В.А. (ред.). (2003–2013). *Енциклопедія історії України. Кон–Кю* (Т. 5). Київ: Наукова думка.

Періодичні видання (журнали, збірники наукових праць)

Стаття

Ставицький, Г. А. (2013). Ідентичність як механізм розвитку етнічної самосвідомості у старшому юнацькому віці. *Міжнародний науковий форум: соціологія, психологія, педагогіка, менеджмент*, 13, 146–153.

Електронна стаття з кодом DOI

Одінцова, А. (2017). Психолінгвістичні маркери мовлення осіб у різних емоційно-психічних станах. *Психологічні перспективи*, 29, 280–291. <https://doi.org/10.29038/2227-1376-2017-29-280-291>

Акімова, Н., & Акімова, А. (2018). Розуміння тексту як специфічний вид розуміння. *Психолінгвістика*, 24(1), 27–46. <https://doi.org/10.31470/2309-1797-2018-24-1-27-46>

Від трьох до п'яти авторів

Немченко, С.Г., Голік, О.Б., Кривильова, О.А., Лебідь, О.В. (2012). *Управління навчальним закладом*. Донецьк: ЛАНДОН-XXI.

Якщо більше шести авторів, сьомий та наступні автори позначаються «та ін.» / «et al.»

Fan, X., Miller, B. C., Park, K. E., Winward, B. W., Christensen, M., Grotevant, H. D., et al. (2006). An exploratory study about inaccuracy and invalidity in adolescent

<https://doi.org/10.1177/152822X06289161>

Якщо DOI відсутній, але є online доступ до статті

Короєд С. О. (2023). Надмірний формалізм як перешкода ефективності адміністративного і цивільного судочинства. *Право і суспільство*, 4, 83–90. Режим доступу: http://pravoisuspilstvo.org.ua/archive/2023/4_2023/13.pdf

Матеріали (тези) конференцій

Шапаренко, Ю. В. (2015). До проблеми категоризації поняття етнічної самосвідомості в зарубіжній соціальній психології. *Етнічна самосвідомість та крос-культурна взаємодія. Матеріали VI міжнародної науково-практичної конференції студентів, аспірантів та молодих вчених*, Суми, 26 березня 2015 року (ст. 55–57). Суми: СумДПУ імені А. С. Макаренка.

Автореферат дисертації

Ваганова, Н.А. (2006). *Розуміння старшими дошкільниками нової інформації у вербальній і візуальній формах*. (Автореф. дис. канд. психол. наук). Київ.

Орап, М.О. (2014). *Психологічні основи організації мовленнєвого досвіду особистості*. (Автореф. дис. д-ра психол. наук). Київ.

Дисертації

Ваганова, Н.А. (2006). *Розуміння старшими дошкільниками нової інформації у вербальній і візуальній формах*. (Дис. канд. психол. наук). Київ.

Павлюк, М.М. (2019). *Психологія розвитку самостійності майбутнього фахівця* (Дис. д-ра психол. наук). Київ.

Електронні ресурси

Офіційний вісник України. (2006). Угода між Урядом Української Радянської Соціалістичної Республіки і Польським Комітетом Національного визволення про евакуацію українського населення з території Польщі і польських громадян з території УРСР [Електронний ресурс] – Режим доступу:

http://zakon1.rada.gov.ua/laws/show/616_065 (viewed on September 18, 2016).

Лозова, О.М. (2022). Психологія ментальності клієнта [Електронний ресурс] – Режим доступу: <https://elearning.kubg.edu.ua/course/view.php?id=9680>.

Книга без автора (Вказана дата публікації)

Cambridge Local Examinations Syndicate. (2001). *Quick placement test [measurement instrument]*. Retrieved from <http://www.vhsaschaffenburg.de/cms/media/download/238/oxford-test.pdf>.

Вимоги до оформлення додатків. Додатки оформлюють як продовження роботи на наступних її сторінках після «Списку використаних джерел». Кожний додаток повинен починатися з нової сторінки. Додаток має мати заголовок, надрукований угорі малими літерами, починаючи з першої великої, і бути симетрично розташованим щодо тексту сторінки. Вони мають бути оформлені як продовження курсової роботи й розташовані в порядку згадування в тексті посилань на них. Кожний додаток починають з нової сторінки. У правому верхньому кутку пишуть слово «Додаток» і велика літера, що його позначає (наприклад, Додаток А). Додатки слід позначити послідовно великими літерами української абетки (за винятком літер Г, І, Є, І, Й, О, Ч, Ђ).

ДОДАТКИ

Додаток А

ВІДГУК

наукового керівника на магістерську роботу
студентки (та) Київського столичного університету імені Бориса Грінченка Факультету
психології, соціальної роботи та спеціальної освіти

Актуальність дослідження: актуальне / не актуальне / інше _____

Об'єкт дослідження: відповідає темі / не відповідає темі / інше _____

Предмет дослідження: відповідає темі / не відповідає темі / інше _____

Мета дослідження: реалізована / реалізована частково / не реалізована Завдання

дослідження: реалізовані / реалізовані частково / не реалізовані Теоретична база

дослідження: достатня / потребує доопрацювання /

інше _____

Емпіричний інструментарій: методики підібрані коректно / потребує доопрацювання / інше _____

Математико-статистичний інструментарій: методи підібрані коректно / потребує доопрацювання / інше _____

Висновки: відповідають завданням та меті роботи / потребують доопрацювання / інше _____

Літературні джерела: кількість використаних джерел є достатньою / потребують доопрацювання / інше _____

Відповідність до вимог оформлення роботи: відповідає вимогам / потребує доопрацювання

Загальний висновок наукового керівника: _____

Підпис

ППП наукового керівника

Рецензія на кваліфікаційну магістерську роботу

Прізвище, ім'я, по батькові, спеціальність, освітня програма, індекс групи студента.

Тема кваліфікаційної магістерської роботи

Оцінка кваліфікаційної магістерської роботи

№	Критерії оцінювання	Рівень відповідності до критерію (бали)			Результат рецензування
		Критичний	Середній	Високий	
1	Відповідність назви змісту роботи	0-3	4-7	8-10	
2	Обґрунтованість актуальності дослідження	0-1	2-3	4-5	
3	Грамотність визначення об'єкта, предмета і мети дослідження	0-1	2-3	4-5	
4	Грамотність формулювання гіпотез дослідження	0-1	2-3	4-5	
5	Використання нової літератури для аналізу проблеми у теоретичній частині	0-1	2-3	4-5	
6	Дотримання стилістичних норм писемної наукової мови	0-1	2-3	4-5	
7	Змістова відповідність теоретичної і практичної частини роботи	0-3	4-7	8-10	
8	Адекватність застосованих методів та методик дослідження	0-3	4-7	8-10	
9	Наявність математико-статистичного аналізу даних (чи якісного аналізу відповідно до специфіки роботи)	0-3	4-7	8-10	
10	Наявність психологічної інтерпретації даних	0-3	4-7	8-10	
11	Повнота висновків та рекомендацій за результатами дослідження	0-3	4-7	8-10	
12	Відповідність оформлення роботи до вимог	0-3	4-7	8-10	
13	Рівень апробації отриманих результатів	0-1	2-3	4-5	
	Загальний висновок рецензента.				

**КИЇВСЬКИЙ СТОЛИЧНИЙ УНІВЕРСИТЕТ ІМЕНІ БОРИСА
ГРІНЧЕНКА**

Факультет психології, соціальної роботи та спеціальної освіти

Кафедра практичної психології

КВАЛІФІКАЦІЙНА МАГІСТЕРСЬКА РОБОТА

на тему:

**ПСИХОЛОГІЧНІ ОСОБЛИВОСТІ ПРОФЕСІЙНОЇ
ІДЕНТИЧНОСТІ МЕДИЧНИХ ПРАЦІВНИКІВ**

Студентки 2 курсу,
групи ППм-1-25-1.4д
другого (магістерського) рівня
спеціальності С4 Психологія
освітньої програми 2С4.00.01
Практична психологія
Романенко Надії Вадимівни

Науковий керівник: Литвиненко О.О.,
доктор психологічних наук, доцент,
завідувач кафедри практичної
психології

ЗМІСТ

Перелік умовних скорочень.....	5
Вступ.....	6
Розділ 1. Теоретичний аналіз формальних різновидів життєвої активності підлітків.....	9
1.1. Психологічні прояви різних форм життєвої активності підлітків: комунікативної, пізнавальної, поведінкової.....	9
1.2. Місце інтернет-середовища у життєдіяльності підлітка.....	19
1.3. Специфіка медіакommунікації підлітків у соціальних мережах.....	31
Висновки до 1 розділу.....	37
Розділ 2. Емпіричне дослідження взаємозв'язку медіакommунікативної, поведінкової та пізнавальної активності підлітків.....	38
2.1. Програма та методичний інструментарій емпіричного дослідження.....	38
2.2. Аналіз результатів дослідження медіакommунікації в системі інших форм життєвої активності підлітків.....	46
2.2.1. Аналіз емпіричних показників медіакommунікативної, поведінкової та пізнавальної активності підлітків.....	46
2.2.2. Аналіз взаємозв'язку медіакommунікативної, поведінкової та пізнавальної активності підлітків.....	69
Висновки до 2 розділу.....	91
Висновки.....	93
Список використаних джерел.....	97
Додатки.....	100